



## KUPNÍ SMLOUVA

Uzavřená dle ustanovení § 2085 a násl. Občanského zákoníku

mezi

Smluvní strany

### Kupující

Sídlo:

Identifikační číslo:

Bankovní spojení:

Zástupce:

Telefon:

Email:

Oprávnění zástupci ve věcech technických: Marek Wunsch, tel.: e-mail:  
(dále jen „kupující“)

### Obec Javůrek

Javůrek 11, 664 83 Domašov u Brna

00377007

Karel Jobánek, starosta obce

a

### Prodávající

Sídlo:

Právní forma:

Identifikační číslo:

Daňové identifikační číslo:

Bankovní spojení:

Zástupce:

Telefon:

E-mail:

Zapsaný v obchodním rejstříku

Oprávnění zástupci ve věcech technických –

Radek Pilař, obchodní ředitel, mototruck@mototruck.cz, +420 731 777 803

MOTO – TRUCK CZ s.r.o.

Seifertova 2834/33, 750 02 Přerov

společnost s ručením omezeným

29460824

CZ29460824

KB a.s., Přerov 107-3928150237/0100

Ing. Leszek Chmiel, jednatel společnosti

+420 581 808 204

mototruck@mototruck.cz

Krajský soud v Ostravě C 55343/KSOS

(dále jen „prodávající“)

uzavřely níže uvedeného dne, měsíce a roku ve smyslu Zákona č. 89/2012 Sb., občanského zákoníku, ve znění pozdějších předpisů tuto kupní smlouvu

### I. Předmět smlouvy

1. Předmětem této Smlouvy je závazek Prodávajícího prodat Kupujícímu užitkové vozidlo tovární značky VW Crafter dle přílohy č. 1, která je nedílnou součástí podané cenové nabídky (dále jen „Zboží“) k veřejné zakázce s názvem **Pořízení nového dopravního automobilu pro obec Javůrek** a umožnit mu nabýt vlastnické právo k němu za podmínek uvedených dále v této Smlouvě.
2. Předmětem této Smlouvy je dále závazek Kupujícího Zboží převzít a zaplatit za ně Prodávajícímu dohodnutou kupní cenu dle této Smlouvy.
3. Prodávající prohlašuje, že automobil splňuje podmínky stanovené zákonem č. 56/2001 Sb., o podmínkách provozu vozidel na pozemních komunikacích a ustanovení vyhlášky Ministerstva dopravy ČR č. 341/2002 Sb., o schvalování technické způsobilosti a o technických podmínkách provozu vozidel na pozemních komunikacích.



## II. Podmínky plnění předmětu smlouvy

1. Prodávající je povinen dodat kupujícímu zboží dle specifikace uvedené v čl. I. této smlouvy dle níže uvedených podmínek dodat nejpozději **do 10 měsíců od podpisu smlouvy, což je maximálně do 31. 5. 2022.**
2. Prodávající splní svůj závazek úplným předáním předmětu zakázky kupujícímu, doloženým předávacím protokolem, podepsaným oběma smluvními stranami. Součástí předávacího protokolu budou technické listy zařízení. V případě nesplnění požadovaných parametrů uvedených ve Specifikaci předmětu dodávky či v případě nekompletnosti dodávky, odstoupí kupující od kupní smlouvy.
3. Nebude-li předmět zakázky dodán ve lhůtách uvedených v čl. II., odst. 1, je kupující oprávněn odstoupit od kupní smlouvy.
4. Kupující si vyhrazuje právo odstoupit od kupní smlouvy v případě, že předmět zakázky nesplní některý z vymezených technických parametrů uvedených ve Specifikaci předmětu dodávky, popřípadě pokud nebude splňovat požadavky na jeho vybavení. V tomto případě má kupující nárok na vrácení zaplacené kupní ceny.
5. Vlastnictví k předmětu zakázky přechází na kupujícího zaplacením úplné kupní ceny.
6. Nebezpečí škody na zboží přechází na kupujícího podepsáním protokolu o převzetí zboží ve smyslu bodu 3 tohoto článku.
7. Místem plnění zakázky se rozumí **obec Javůrek, Javůrek 11, 664 83 Domašov u Brna**. Konkrétní adresa bude prodávajícímu sdělena nejdéle před uskutečněním dodávky.
8. Prodávající se zajišťuje zajistit likvidace odpadu a demontovaného materiálu, jeho odvoz a uložení na řízenou skládku nebo jiná jeho likvidace v souladu se zákonem č. 541/2020 Sb., o odpadech a o změně některých dalších zákonů, ve znění pozdějších předpisů (dále jen „zákon o odpadech“); a doložení dokladu o této likvidaci, včetně úhrady poplatků za toto uložení, likvidaci a dopravu.
9. Prodávající se zavazuje mít uzavřenou pojistnou smlouvu platnou po celou dobu platnosti této Smlouvy na pojištění škod způsobených při výkonu činnosti třetí osobě a na škody vzniklé z jakékoliv příčiny na zhotovení automobilu, a to v plné výši dohodnuté ceny. Prostá kopie pojistné smlouvy nebo prostá kopie pojistného certifikátu je přílohou č. 2 této Smlouvy.

## III. Cena a platební podmínky

1. Smluvní strany se dohodly, že kupní cena za Zboží činí 1 320 000,- Kč bez DPH, tedy 1 597 200,- Kč vč. DPH. Samotné DPH činí 277 200,- Kč.
2. Kupní cena zahrnuje veškeré daně, cla, poplatky a ostatní další výdaje spojené s realizací této smlouvy, včetně veškerých nákladů na dopravu automobilu do místa plnění.
3. Úhrada kupní ceny bude provedena Kupujícím ve prospěch Prodávajícího na základě faktury (daňového dokladu) vystavené Prodávajícím. Splatnost faktury činí 30 dnů ode dne jejího doručení Kupujícímu. Kupní cena bude uhrazena bezhotovostním převodem na účet Prodávajícího uvedený v úvodu smlouvy v části věnované identifikaci smluvních stran.
4. Prodávající je oprávněn vystavit fakturu až po dodání Zboží Kupujícímu (po podpisu předávacího protokolu dle čl. III. odst. 1). Prodávající se zavazuje, že vedle náležitostí stanovených platnými právními předpisy, bude faktura obsahovat číselné označení a název této Smlouvy.



5. Nebude-li faktura obsahovat výše uvedené údaje a přílohy, je Kupující oprávněn fakturu v době její splatnosti vrátit Prodávajícímu, s uvedením důvodu vrácení. Prodávající je povinen fakturu podle charakteru nedostatků, buď opravit, nebo nově vystavit. Oprávněným vrácením faktury přestává Kupující běžet původní lhůta splatnosti faktury a nová lhůta splatnosti začne běžet okamžikem doručení nové či opravené původní faktury.

6. V případě prodloužení Kupujícího se zaplacením kupní ceny podle této Smlouvy zaplatí Kupující Prodávajícímu úrok z prodloužení ve výši stanovené nařízením vlády č. 351/2013 Sb.

#### **IV. Dodací podmínky, nabytí vlastnického práva**

1. Prodávající předá Zboží Kupujícímu a Kupující převezme Zboží od Prodávajícího v sídle Prodávajícího v den, na kterém se smluvní strany společně dohodnou. O předání Zboží bude sepsán předávací protokol – potvrzení o převzetí Zboží Kupujícím. Tento oboustranně potvrzený protokol bude nedílnou součástí (Přílohou) faktury.

2. Vlastnické právo ke Zboží přechází na Kupujícího oboustranným podpisem předávacího protokolu dle předchozího odstavce.

3. Nebezpečí škody na Zboží přechází z Prodávajícího na Kupujícího okamžikem oboustranného podpisu předávacího protokolu dle tohoto článku.

4. Lhůta pro dodání zboží je maximálně do **31. 5. 2022**. Za každý i započatý den prodloužení dodání bude účtována smluvní pokuta 0,05% z celkové ceny zboží s DPH.

5. Smluvní strany se mohou písemně dohodnout na smírném řešení, příp. na snížení částek smluvních pokut dle tohoto článku. Uplatněním a zaplacením smluvních pokut nejsou dotčena práva smluvních stran na náhradu škody.

6. Sjednaná kupní cena zahrnuje zejména:

- dodávku a sestavení předmětu prodeje,
- manipulaci s předmětem prodeje,
- dopravu předmětu prodeje na místo určení, včetně cestovních výloh osob zajišťujících přepravu a sestavení předmětu prodeje,
- zkušební provoz v rámci předvedení všech funkcí předmětu prodeje,
- zaškolení obsluhy v počtu min. 2 pracovníků po dobu min 60 minut.
- dodání dokumentace k předmětu prodeje v českém jazyce, jako je zejména:
  - návod k obsluze a údržbě automobilu (Zboží);
  - servisní knížku k automobilu (Zboží);
  - technický průkaz automobilu (Zboží) s řádným vypsáním a potvrzením nezbytných údajů;
  - záruční list;
  - prohlášení o shodě (Zboží);
  - ev. další nezbytné průvodní doklady vážící se ke Zboží.

7. Bez těchto dokladů nebude Zboží považováno za předané a v tomto smyslu nepodepíše Kupující Protokol.

#### **V. Práva z vad, sankce, odstoupení od smlouvy**

1. Prodávající se zavazuje poskytnout Kupujícímu na Zboží záruku za jakost dle výrobce, min. 36 měsíců, a to počínaje dnem převzetí Zboží Kupujícím.

2. Vady musí Kupující uplatnit u Prodávajícího bez zbytečného odkladu poté, co se o nich dozví.

3. V případě výskytu záruční vady je Prodávající povinen zajistit realizaci záručního servisu a v co nejkratším termínu ji bezplatně odstranit.

4. Za záruční vady nebudou považovány ty vady, které byly způsobeny nesprávnou obsluhou nebo údržbou Zboží nebo úmyslným poškozením Zboží Kupujícím nebo nepovolanou osobou, případně jakýmkoli jinými zásahy, jednáními nebo skutečnostmi nastalými na straně Kupujícího.

5. Kupující je dále oprávněn odstoupit od Smlouvy, jestliže zjistí, že Prodávající:

- a) nabízel, dával, přijímal nebo zprostředkoval určité hodnoty s cílem ovlivnit chování nebo jednání kohokoliv, ať již úřední osoby nebo kohokoliv jiného, přímo nebo nepřímo při uzavírání Smlouvy nebo při provádění Smlouvy; nebo
- b) zkresloval jakékoliv skutečnosti za účelem uzavření Smlouvy nebo provádění Smlouvy ke škodě Kupujícího, včetně užití podvodných praktik k potlačení a snížení výhod volné a otevřené soutěže.

6. Pro případ prodlení s úhradou kupní ceny nebo její části dle této smlouvy sjednávají smluvní strany smluvní pokutu ve výši 0,05 % z dlužné částky za každý i započatý den prodlení.

7. Pro případ prodlení prodávajícího se splněním této smlouvy, tzn. dodávkou předmětu prodeje v řádném stavu a splněním povinností sjednaných v této smlouvě, vznikne kupujícímu nárok na smluvní pokutu ve výši 0,05 % z kupní ceny vč. DPH za každý i započatý den prodlení.

8. Bude-li prodávající v prodlení s plněním této smlouvy po dobu delší než 30 dnů, je kupující oprávněn odstoupit od této smlouvy.

9. Odstoupení od Smlouvy musí být provedeno v písemné formě. Odstoupením se závazek založený Smlouvou zrušuje od počátku. Účinky odstoupení nastávají okamžikem doručení odstoupení od Smlouvy Prodávajícímu. Odstoupení od Smlouvy se nedotýká práva na náhradu škody vzniklého z porušení smluvní povinnosti, práva na zaplacení smluvní pokuty a úroku z prodlení, pokud již dospěl, ani ujednání o způsobu řešení sporů a volbě práva.

10. Uplatněním práv z vad či uplatněním smluvních pokut není dotčeno právo na náhradu újmy v plné výši.

11. Prodávající je v souladu s požadavkem kupujícího a novelou zákona o zadávání veřejných zakázek povinen plnit zakázku v souladu se zásadami společensky odpovědného zadávání veřejných zakázek. Společensky odpovědné zadávání kromě důrazu na čisté ekonomické parametry zohledňuje také související dopady zejména v oblasti zaměstnanosti, sociálních a pracovních práv a životního prostředí.

12. Prodávající se zavazuje při plnění této smlouvy zajistit legální zaměstnávání, férové pracovní podmínky a odpovídající úroveň bezpečnosti práce pro všechny osoby, které se na plnění této smlouvy podílejí. Prodávající je povinen zajistit splnění těchto podmínek i u svých poddodavatelů. Prodávající se zavazuje hradit faktury svým poddodavatelům v řádném termínu.

## VI. Závěrečná ujednání

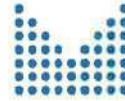
1. Účastníci této Smlouvy po jejím úplném přečtení prohlašují, že souhlasí s jejím obsahem, že byla sepsána na základě jejich pravé, svobodné a vážné vůle, nikoliv v tísní nebo za nápadně nevýhodných podmínek. Na důkaz toho připojují účastníci své vlastnoruční podpisy.

2. Pokud nebylo v této smlouvě výslovně ujednáno jinak, platí v ostatním příslušná ustanovení z č. 89/2012 Sb., Občanského zákoníku a předpisů souvisejících, vše v platném znění

3. Tato Smlouva nabývá platnosti a účinnosti dnem jejího podpisu oběma smluvními stranami.

4. Od této Smlouvy může Kupující jednostranně odstoupit i bez udání důvodu, a to až do okamžiku podpisu předávacího protokolu dle čl. III. odst. 1. této Smlouvy.

5. Tato Smlouva se pořizuje ve čtyřech (4) stejnopisech, přičemž obě strany obdrží po dvou stejnopisech.



6. Změny nebo doplňky této Smlouvy jsou možné pouze formou písemných, vzestupně číslovaných, dodatků, podepsaných oprávněnými zástupci obou smluvních stran.

7. V případě neplatnosti některého ustanovení této Smlouvy není dotčena platnost ostatních ustanovení této Smlouvy.

8. Veškeré spory mezi smluvními stranami budou řešeny, v případě nemožnosti smíru, v řízení před obecnými soudy České republiky. Rozhodčí řízení se vylučuje.

9. Tato smlouva byla schválena usnesením zastupitelstva obce Javůrek, č. 6/2021/22 ze dne 30.6.2021.

Nedílnou součástí této smlouvy jsou následující přílohy:

Příloha č. 1 – Technická specifikace vozidla

Příloha č. 2 – Doklad o pojištění odpovědnosti

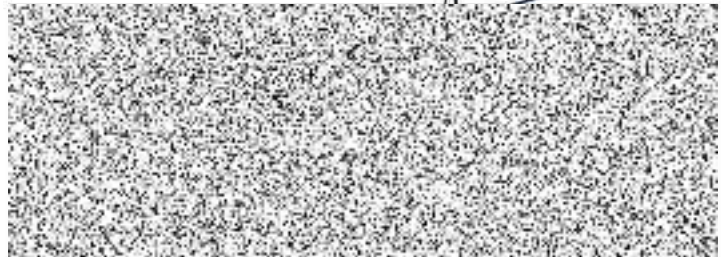
V Javůrku, ..... 1.9.2021

V Přerově 29.7.2021

KUPUJÍCÍ:



Karel Jobánek  
starosta obce Javůrek



Ing. Leszek Chmiel  
jednatel společnosti

## Technické podmínky pro dopravní automobil

1. Předmětem technických podmínek je pořízení nového dopravního automobilu v provedení „Z“ (základním), kategorie podvozku I „pro městský provoz“, s celkovou hmotností do 3500 kg (dále jen „DA“).
2. DA splňuje požadavky:
  - a) předpisů pro provoz vozidel na pozemních komunikacích v ČR, a veškeré povinné údaje k provedení a vybavení DA včetně výjimek jsou uvedeny v osvědčení o registraci vozidla část II. (technický průkaz),
  - b) stanovené vyhláškou č. 35/2007 Sb., o technických podmínkách požární techniky, ve znění pozdějších předpisů, a doložené při dodání DA prohlášením o shodě výrobku, případně kopií certifikátu vydaného pro požadovaný typ DA autorizovanou osobou,
  - c) stanovené vyhláškou č. 247/2001 Sb., o organizaci a činnosti jednotek požární ochrany, ve znění pozdějších předpisů,  
a požadavky uvedené v těchto technických podmínkách.
3. Požadavky stanovené vyhláškou č. 35/2007 Sb., o technických podmínkách požární techniky, ve znění pozdějších předpisů, DA splňuje s níže uvedeným upřesněním vybraných bodů:
  - 3.1 K bodu 9 a 14 přílohy č. 1  
DA je v prostoru místa nástupu strojníka (řidiče) do DA vybaven zásuvkou pro dobíjení a konzervaci akumulátorových baterií s napětím shodným v DA typu PowerPort 12 V, výrobce MagCode (tento typ zaveden u JPO). Součástí dodávky je příslušný protikus.
  - 3.2 K bodu 10 přílohy č. 1  
S ohledem na provoz DA v kopcovité krajině je pro DA použit automobilový podvozek se jmenovitým měrným výkonem nejméně 37 kW.1000kg<sup>-1</sup> největší technicky přípustné hmotnosti DA.
  - 3.3 K bodu 13 přílohy č. 1  
Kabina osádky DA je vybavena analogovou radiostanicí kompatibilní s typem DM 2600e, výrobce MOTOROLA (tento typ zaveden u JPO) a příslušnou střešní anténou, které pro montáž dodá výrobce DA (dodavatel).  
Analogová radiostanice splňuje parametry dle bodu 4 Přílohy č. 1, vyhlášky č. 69/2014 Sb., o technických podmínkách věcných prostředků požární ochrany, včetně tlačítkového mikrofону umožňujícího uživatelsky zadat jednu sekvenci selektivní volby.
  - 3.4 K bodu 16 přílohy č. 1  
DA je vybaven dvěma požárními světly 12 V se světelným tokem každého světla nejméně 1300 lm. Požární světla mají magnetické uchycení a jsou vybaveny kabelem o délce nejméně 3 m pro napojení na elektroinstalaci DA. Světla, kabely a vně karoserie umístěné zásuvky mají krytí nejméně IP 54.
  - 3.5 K bodu 16 přílohy č. 1  
Osvětlení prostoru okolo DA je zajištěno LED zdroji neoslňujícího bílého světla umístěnými vně na bocích a zadní stěně účelové nástavby.

- 3.6 K bodu 17 až 23 přílohy č. 1  
Kabinou osádky se rozumí prostor první řady sedadel, kterou tvoří sedadlo pro velitele, pro strojníka a pro jednoho hasiče, druhé řady sedadel pro tři hasiče a třetí řady sedadel pro tři hasiče, nebo tři evakuované osoby při plnění úkolů na úseku ochrany obyvatelstva.
- 3.7 K bodu 20 přílohy č. 1  
Kabina osádky je vybavena klimatizační jednotkou a topením nezávislým na chodu motoru a jízdě o tepelném výkonu nejméně 4 kW s rozvodem do prostoru druhé a třetí řady sedadel.
- 3.8 K bodu 22 přílohy č. 1  
Kabina osádky je jednoprostorová nedělená s nejméně třemi dveřmi, z nichž alespoň jedny jsou posuvné.
- 3.9 K bodu 22 přílohy č. 1  
Kabina osádky je vybavena dvěma dobíjecími úchyty pro ruční radiostanice kompatibilními s typem DP 1400, výrobce MOTOROLA, úchyty pro montáž dodá výrobce DA (dodavatel).
- 3.10 K bodu 22 přílohy č. 1  
Kabina osádky je vybavena dvěma dobíjecími úchyty pro ruční svítilny kompatibilními s typem TRIO - 550, výrobce Nightsearcher, úchyty pro montáž dodá výrobce DA (dodavatel).
- 3.11 K bodu 22 přílohy č. 1  
DA je v kabině osádky vybaven:  
 autorádiem,  
 kamerou pro sledování provozu před DA, včetně držáku, paměťové karty a napájecí zásuvky napojené na zdroj po otočení klíčku zapalování do první polohy. Záznam kamery je aktivován přivedením napájecího napětí a deaktivován jeho odpojením. Kameru pro montáž dodá výrobce DA (dodavatel).
- 3.12 K bodu 23 přílohy č. 1  
Zvláštní výstražné zařízení (dále jen „ZVZ“) umožňuje reprodukci mluveného slova. Jeho světelná část je tvořena 2 samostatnými bloky – hlavní částí (dále jen „světelné zařízení“) a doplňkovými svítilnami.  
Světelné zařízení je tvořeno rampou o délce rovnající se nejméně 3/5 šířky střechy DA. Rampa je vybavena rohovými moduly zajišťujícími vykrytí potřebného vyzařovacího úhlu 360° a nejméně 2 přímými moduly - každý s nejméně 3 diodami pro zvýšení intenzity vyzařovaného světla ve směru jízdy. Není-li z důvodu konstrukčního provedení DA nebo umístění vybavení zabezpečena viditelnost vyzařovacích úhlů rampy ze 360° ve vzdálenosti 20 m od ní (ve výšce 1 m nad zemí), musí být světelné zařízení DA tvořeno i dalšími výstražnými svítilnami pro dokrytí rampou nevykrytých úhlů. Světelné zařízení DA vyzařuje v jeden okamžik pouze světlo jedné barvy, a to střídavě modré barvy na pravé straně a červené barvy na levé straně od podélné osy DA ve směru jízdy.  
DA je na přední straně kabiny osádky pod předním oknem vybaven 1 párem doplňkových svítilen (každá svítlna s nejméně 6 diodami). Doplňkové svítilny vyzařují v jeden okamžik pouze světlo jedné barvy, a to střídavě modré barvy na levé straně a červené barvy na pravé straně od podélné osy DA ve směru jízdy. Doplňkové svítilny nejsou synchronizovány se světelným zařízením.  
Doplňkové svítilny na přední straně kabiny osádky a přímé moduly v rampě pro zvýšení intenzity vyzařovaného světla ve směru jízdy lze v případě potřeby současně vypnout samostatným vypínačem na ovládacím panelu ZVZ.  
Všechny světelné části ZVZ jsou opatřeny LED zdroji světla, mají číré kryty a jsou provedeny pro dvě úrovně svítivosti – DEN/NOC homologace podle EHK 65, třída 2. Musí být zapojeny tak, aby na změnu intenzity okolního osvětlení reagovaly vždy jako celek, a to automaticky, nebo prostřednictvím ovladače umístěného v dosahu řidiče. Ovládací prvky ZVZ jsou

umístěny v dosahu řidiče. Reprodukční ZVZ je umístěn tak, aby jeho vyzařování ve směru jízdy nebylo zásadním způsobem omezeno konstrukčními prvky, karosérií a výbavou DA. Samostatný reproduktor může být nahrazen dvojicí paralelně zapojených a sfázovaných reproduktorů (o nejméně stejných elektrických a akustických parametrech soustavy jako u samostatného reproduktoru).

3.13 K bodu 26 přílohy č. 1

Úchytné a úložné prvky v prostorech pro uložení požárního příslušenství jsou provedeny z lehkého kovu nebo jiného materiálu, s vysokou životností.

3.14 K bodu 35 přílohy č. 1

DA je v zadní části vybaven LED světelným zařízením v provedení „alej“ vyzařujícím světlo oranžové barvy a tvořeným nejméně 5 svítilkami (každá s nejméně 3 diodami). Světelné zařízení umožňuje pracovat nejméně ve 3 režimech – směřování vlevo, výstražný mód a směřování vpravo. Ovládací prvky a signalizace činnosti jsou umístěny v dosahu sedadla řidiče. Zapojení světelného zařízení znemožňuje jeho užití za jízdy DA.

3.15 K bodu 36 přílohy č. 1

Pro barevnou úpravu DA je použita bílá barva RAL 9003 a červená barva RAL 3024. Bílý vodorovný pruh je umístěn po obou stranách karosérie DA v celé její délce.

3.16 K bodu 37 přílohy č. 1

V bílém zvýrazňujícím vodorovném pruhu na obou předních dveřích kabiny osádky je umístěn nápis s označením dislokace jednotky. V prvním řádku je text „SBOR DOBROVOLNÝCH HASIČŮ“, v druhém řádku je název obce „JAVŮREK“.

3.17 K bodu 42 přílohy č. 1

Na přední části karosérie kabiny osádky je umístěn nápis „HASIČI“ o výšce písma 100 až 200 mm.

3.18 K bodu 37 a 42 přílohy č. 1

Veškeré nápisy jsou provedeny kolmým bezpatkovým písmem, písmeny velké abecedy.

3.19 K bodu 7 přílohy č. 2

DA je vybaven tažným zařízením typu ISO-50X pro připojení požárního přívěsu kategorie O2 o celkové hmotnosti nejméně 2000 kg. Součástí dodávky je redukce 13/7 pin.

3.20 K bodu 8 přílohy č. 2

Kabina osádky DA je vybavena devíti sedadly. Sedadla jsou umístěna ve třech řadách. První a třetí řada sedadel je orientovaná po směru jízdy, druhá řada sedadel je orientována proti směru jízdy. Pod sedadly třetí řady sedadel je prostor pro uložení drobného požárního příslušenství v přepravech, které jsou provedeny z lehkého kovu nebo jiného materiálu, s vysokou životností. Všechna sedadla jsou z omyvatelného materiálu. V prostoru mezi druhou a třetí řadou sedadel je umístěn sklápěcí stůl. Kabina osádky má v prostoru druhé a třetí řady sedadel snadno omyvatelnou podlahu.

4. DA je vybaven následujícími položkami požárního příslušenství:

název požárního příslušenství	počet kusů/párů	dodá zadavatel	dodá výrobce
lékárnička velikost III v batohu	1	0	1
požární světlo s kloubovým úchytem	2	0	2
přenosný hasicí přístroj CO <sub>2</sub> s hasicí schopností 89B	1	0	1
přenosný hasicí přístroj práškový s hasicí schopností 34A a zároveň 183B	1	0	1
ruční radiostanice typu Motorola DP 1400, výrobce	2	0	2



Motorola (tento typ zaveden u JPO)			
ruční svítidla s dobíjecími akumulátory typu TRIO – 550, výrobce Nightsearcher (tento typ zaveden u JPO)	2	0	2
ruční vyprošťovací nástroj	1	0	1
rukavice lékařské pro jednorázové použití nesterilní	2 páry/ sedadlo	0	2 páry/ sedadlo
vyprošťovací nůž (řezák) na bezpečnostní pásy	2	0	2
vytyčovací červenobílá páska 500 m	1	0	1

5. DA není vybaven zabudovaným zařízením prvotního zásahu, motorovou stříkačkou ani požárním čerpadlem.
6. Zavazadlový prostor DA je přístupný dveřmi na zadní straně karosérie a při uložení předepsaného rozsahu požárního příslušenství:
  - a) umožňuje uložení zavazadel v počtu shodném s počtem sedadel s velikostí každého nejméně 120 l a hmotností nejméně 30 kg,
  - b) má využitelné rozměry nejméně 1000 x 700 mm ve výšce 900 mm od podlahy a má nejméně čtyři kotvicí body s tažnou silou každého nejméně 3 kN. Nejmenší rozměr musí být dodržen v celé výšce od podlahy, tedy od 0 až do 900 mm.
  - c) je vybaven nejméně jedním plně výsuvným vodorovným úložným prvkem o nosnosti nejméně 200 kg, určeným pro manipulaci se zavazadly, umístěn je na podlaze zavazadlového prostoru,
  - d) je vybaven snadno omyvatelnou podlahou,
  - e) je od prostoru kabiny osádky oddělen pevnou plnou přepážkou.
7. DA je vybaven střešním nosičem s nosností nejméně 100 kg pro uložení zavazadel. Střešní nosič je tvořen nejméně 3 příčnicemi a pochozí plošinou s bočnicemi pro uložení zavazadel. Vstup na střešinu je zajištěn žebříkem s neklouzavou úpravou, vyrobeným z korozivzdorných materiálů. Žebřík je upevněn na zadních dveřích vpravo.
8. Výška DA v nezatiženém stavu (bez osádky a v transportní poloze včetně zvláštního výstražného zařízení) je s ohledem na prostorové podmínky hasičské zbrojnice nejvíce 3000 mm.
9. DA je konstruován s uspořádáním náprav 4 x 4.
10. DA je vybaven zařízením proti blokování provozních brzd typu ABS nebo obdobným zařízením.
11. Obě nápravy jsou osazeny koly vybavenými pneumatikami konstruovanými pro provoz na sněhu a ledu s označením 3PMSF („alpský štít“).
12. DA je vybaven nejméně airbagem řidiče a spolujezdce.
13. DA je dále vybaven:
  - centrálním zamykáním s dálkovým ovládním,
  - předními elektricky ovládanými okny,
  - posuvnými okny v prostoru druhé řady sedadel,
  - předními lapači nečistot,
  - zadními lapači nečistot,
  - LED světlomety pro denní svícení,
  - parkovacími senzory vzadu,
  - couvací kamerou,
  - gumovými koberci na podlaze v prostoru první řady sedadel,
  - obložením prostoru druhé a třetí řady sedadel z lehkého kovu z důvodů snadné údržby.

15. Všechny položky požárního příslušenství a všechna zařízení použita pro montáž do DA splňují obecně stanovené bezpečnostní předpisy a jsou doložena návodem a příslušným dokladem (homologace, certifikát, prohlášení o shodě apod.).

Tuto technickou specifikaci vypracoval a případné zpřesňující údaje může poskytnout pan Jaroslav Volenec, email Jaroslav.Volenec@librantice.cz, telefon 774 076 939.

Schválené technické podmínky zaslat na email: Jaroslav.Volenec@librantice.cz

V Libranticích dne 15. 01. 2021



ICK CZ s.r.o.  
750 02 Píenav  
IC CZ29460824  
31 777 803 ①

Ing. Leszek Chmiel  
jedenatel společnosti

Elektronicky podpis - 5. 3. 2021

Certifikát autora podpisu:

Imeno: Mgr. Slavomír Petr, MSc. MBA  
Kýrení: PodSignatur (jmenováno)  
Průběhová číslo: 2024.2021.14.96250000-02.08

Elektronicky podpis - 9. 2. 2021

Certifikát autora podpisu:

Imeno: Ing. František Zahrad  
Kýrení: PodSignatur (jmenováno)  
Průběhová číslo: 8. 3. 2021.10.08.250000-02.08



MOTO-TRUCK CZ S.R.O.

Sifertova 2834/33

750 02 PŘEROV

+420 581 808 204

+420 731 777 803

mototruck@mototruck.cz

---

## Obrazová příloha nabízeného plnění

Ilustrační fotografie – konkrétní řešení bude konzultováno se zadavatelem







**MOTO TRUCK**

DA-L1Z

SBOR DOBROVOLNYCH HASICU  
SEC

